



WiFi
Nettverk: Eurest
Passord: Konferanse

Informasjonsmøte om sikre bilskadereparasjoner

Ingeniørenes Hus Møtesenter
22. august 2018





Velkommen

Bodil Rønning Dreyer
Direktør Trafikant- og kjøretøyavdelingen



Statens vegvesen

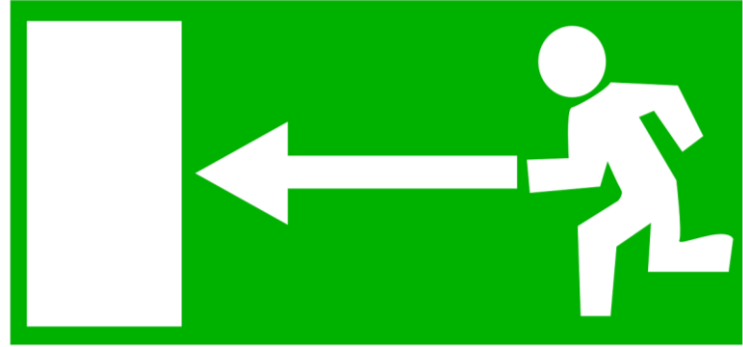


NORGES
BILBRANSJEFORBUND
www.ab.no



BILIMPORTØRENE LANDSFORENING





PROGRAM

- Kl. 10:00** **Velkommen**
- Kl. 10:10** **Presentasjon av arbeidsgruppen og resultatene av arbeidet**
- Kl. 11:00** **Hvorfor prioriterer Statens vegvesen/Vegdirektoratet arbeidet med sikre bilskadereparasjoner?**
- Kl. 11:30** **Elbiler og høyenergibatterier**
- Kl. 12:15** **Stående lunsj og mingling**
- Kl. 12:45** **Hva har vi lært av «Olsen Bil-saken»?**
- Kl. 13:30** **Spørsmål, kommentarer og innspill fra salen**
- Kl. 14:00** **Avslutning**





Presentasjon av arbeidsgruppen og resultatene av arbeidet



Statens vegvesen



NORGES
BILBRANSJEFORBUND
www.abf.no



BILIMPORTØRENE LANDSFORENING



Arbeidsgruppen

Ola Undheim, Statens vegvesen Region vest

Leif Magne Halvorsen, Statens vegvesen Vegdirektoratet

Tore Lillemork, Bilimportørenes Landsforening

Arnold Nybo, Bertel O. Steen, Peugeot DS Citroën

Oddbjørn Labråten, Volvo Car Norway

Arne Solum, Bilskadekontoret, Finans Norge Forsikringsdrift

Thor Sjøberg, Eika Forsikring

Vidar Brustad, If Skadeforsikring

Kristian Feiring, Møller Bil Skadesenter

Trond Furuli, Skade og Lakk AS

Tor Simonsen, Norges Bilbransjeforbund



2009



KRAV TIL VERKSTEDENE

- ✓ Tilgang til- og bruk av bilprodusentenes reparasjonsmanualer
- ✓ Krav om riktig kompetanse og utstyr

Standardtekst som anbefales implementert i alle samarbeidsavtaler

Generelt

Verkstedet skal tilfredsstillere kravene i gjeldende lover og forskrifter, og være godkjent av Statens vegvesen.

I tillegg skal verkstedet tilfredsstillere kravene nevnt under og ha dokumenterte rutiner som sikrer at skadereparasjonsprosessen utføres som foreskrevet i kravene.

Bilprodusentenes reparasjonsmanualer

Verkstedet skal til enhver tid ha tilgang til reparasjonsmanualer fra bilprodusent, for de merker og modeller verkstedet til enhver tid reparerer. Alle skadereparasjoner skal utføres i henhold til bilprodusentens beskrivelse og i henhold til faglig anerkjente reparasjonsmetoder.

Reparasjonsmanualene skal alltid benyttes så lenge den aktuelle reparasjonsmetoden er beskrevet av bilprodusent.

Verksteder som ikke har bilprodusentenes reparasjonsmanualer kan anskaffe disse ved å gå inn på FNO Skadedrift Bilskadekontoret sin internettside, www.bilskadekontoret.no. Der finnes oversikt over kontaktinformasjon til de fleste bilprodusenter.

Bilprodusentenes krav til kompetanse, verktøy og utstyr

Verkstedet skal ha kompetanse, verktøy og utstyr som tilfredsstillere bilprodusentens spesifikasjoner for å kunne utføre skadereparasjonen på en fagmessig fullverdig måte. Verkstedet må i hvert enkelt skadetilfelle vurdere om det innehar nødvendig kompetanse, verktøy og utstyr for å kunne påta seg reparasjonsoppdraget.


Dersom verkstedet, etter en slik vurdering ser at det ikke innfrir kravene, må verkstedet avstå fra å reparere.

På FNO Skadedrift Bilskadekontoret sin internettside, www.bilskadekontoret.no finnes oversikt over kontaktinformasjon til norske bilimportører. Verksteder som er i tvil om de innfrir bilprodusentens krav til kompetanse, verktøy og utstyr må ta kontakt med den respektive bilimportør.



KRAV TIL VERKSTEDENE

✓ Krav om dokumentasjon

Standardisert egenerklæring

Dette er en standardisert egenerklæring som obligatorisk skal benyttes til hver skadereparasjon av en omfattende skade, definert i Forskrift om tekniske krav og godkjenning av kjøretøy, deler og utstyr (kjøretøyforskriften) § 7-2 pkt. 2.1. Den skal også brukes dersom en oppdragsgiver og/eller et forsikringselskap har stilt krav om bruk av egenerklæring ved reparasjon som omfatter sveising, liming og/eller nagling.

Verkstedet må krysse av for at det er benyttet reparasjonsmanual(er) og oppgi referanser til disse. Dersom det ikke finnes reparasjonsmanual(er) tilknyttet de benyttede reparasjonsmetodene må verkstedet krysse av for dette.

Til slutt må reparatør, på vegne av verkstedet og etter godkjenning fra teknisk leder, notere dato og signere. Det presiseres at teknisk leder uansett er ansvarlig for den utførte reparasjonen.

Reparatørens signatur dokumenterer at opplysningene som er lagt inn i de åpne feltene er riktige. Signaturen dokumenterer i tillegg at verkstedet oppfyller kjøretøyproduzentens krav til kompetanse, verktøy og utstyr for å kunne utføre den aktuelle skadereparasjonen, og at skadereparasjonen er utført i henhold til kjøretøyproduzentens reparasjonsmanual(er) og i henhold til faglig anerkjente reparasjonsmetoder.

Dersom verkstedet krysser av for at det ikke finnes reparasjonsmanual(er) tilknyttet de benyttede reparasjonsmetodene må verkstedet på forespørsel kunne dokumentere dette. Verkstedet signerer i så fall på at skaden er kvalitetsmessig riktig utført og i henhold til faglig anerkjente reparasjonsmetoder. Korrekt utfylt og signert egenerklæring skal oppbevares i fem år.

Fakturagrunnlag uten korrekt utfylt og vedlagt egenerklæring er ikke gyldig.

Verksted med følgende DBS-id har utført skadereparasjon i henhold til skadetakst med skadenummer / oppdrags-id /

På kjøretøy med registreringsnummer /

Verkstedet har benyttet følgende reparasjonsmanual(er) fra kjøretøyproduzent og utført skadereparasjonen i henhold til denne/disse. Oppgi referanser som f.eks. utgave/versjon.

Det finnes ikke reparasjonsmanual(er) tilknyttet de benyttede reparasjonsmetodene, som på forespørsel må kunne dokumenteres.

Dato: _____

(Signatur, reparatør)

Sist revidert november 2016



Statens vegvesen



NORGES
BILBRANSJEFORBUND
www.bil.no



BILIMPORTØRENE LANDSFORENING



To forskriftsendringer

1. Kjøretøyforskriften § 7-2

2. *Reparasjon av kjøretøy*

2.1 For kjøretøy som er reparert etter omfattende skade i forbindelse med kollisjon, utforkjøring eller lignende, skal det dokumenteres at reparasjonen er utført i henhold til kjøretøyprodusentens anvisninger der disse foreligger, og etter faglig anerkjente reparasjonsmetoder.

Med omfattende skade menes skade eller deformasjon på kjøretøyets struktur eller bærende elementer av et slikt omfang at kjøretøyet må målrettes.

2.2 Kjøretøyet anses som reparert bl.a. når:

2.2.1 karosseri til kjøretøy med ramme (ikke selvbærende karosseri) blir skiftet ut med karosseri av samme type og det ikke foretas omfattende utskifting av deler og komponenter for øvrig.

2.2.2 ramme skiftes ut med ramme av samme type uten at det foretas omfattende utskifting av deler og komponenter for øvrig.

2.2.3 en forpart og en bakpart fra to kjøretøy med selvbærende karosseri av identisk type sammenføres, og det ikke foretas omfattende utskifting av deler og komponenter for øvrig.

2.2.4 én av hovedkomponentene på motorsykkel, motor eller ramme, repareres eller skiftes ut med identiske deler på motorsykkel. Dette gjelder uavhengig av om det tidligere er godkjent ombygging av den andre hovedkomponenten.



Statens vegvesen



NORGES
BILBRANSJEFORBUND
www.bil.no



BILIMPORTØRENE LANDSFORENING



To forskriftsendringer

2. Verkstedforskriften § 12

Kapittel 4 – Kjøretøyverkstedets plikter

§ 12. Plikter som kjøretøyverksteddriften medfører

Ved endring av forhold som kan ha betydning for godkjenningen, herunder opphør, flytting, endring av organisasjonsnummer, bytte av teknisk leder og/eller kompetent stedfortreder, utstyr, skal det straks gis skriftlig melding til regionvegkontoret.

Når arbeid på kjøretøy vil medføre at det innpregede understellsnummeret blir skadet eller fjernet, skal regionvegkontoret ha melding før slikt arbeid blir satt i gang. Det samme gjelder dersom det viser seg at understellsnummer allerede er skadet eller fjernet før reparasjon av kjøretøyet blir påbegynt ved kjøretøyverkstedet).

Når kjøretøy blir reparert etter omfattende skade i forbindelse med kollisjon, utforkjøring eller lignende, jf. bestemmelser i forskrift 4. oktober 1994 nr. 918 om tekniske krav og godkjenning av kjøretøy, deler og utstyr (kjøretøyforskriften), skal det dokumenteres at reparasjonen er utført i henhold til kjøretøyprodusentens anvisninger der disse foreligger, og etter faglig anerkjente reparasjonsmetoder før kjøretøyet tas i bruk. Dokumentasjonen skal oppbevares av virksomheten i minst 5 år etter reparasjon og gjøres tilgjengelig for Statens vegvesen ved tilsyn.



Dokumentasjon av skadereparasjoner

Ola Undheim, Statens vegvesen Region vest

Vidar Brustad, If Skadeforsikring





Forskriftsendringer fra 2014

Både Kjøretøyforskriftens § 7 og Verkstedforskriftens § 12 ble endret fra 1. januar 2014:

- Klarere definisjon av hva som er omfattende skade
 - Presisering av at man skal reparere i henhold til fabrikantens anvisninger og faglig anerkjente reparasjonsmetoder
 - Klarere krav om dokumentasjon for utført reparasjon
- Det skal dokumenteres at reparasjon etter omfattende skade er utført:
 - i henhold til kjøretøyprodusentens anvisninger der disse foreligger
 - etter faglig anerkjente reparasjonsmetoder.



Eksterne retningslinjer med utgangspunkt i forskriftsendringene

- Det er utarbeidet retningslinjer for å hvordan forskriftsendringen skal forstås, og disse er sendt ut til alle bil- og bilskadeverkstedene
- Retningslinjene ligger også på <http://sikrebilreparasjoner.no/> under «krav til verkstedene»
- De beskriver blant annet:
 - hvordan forskriftene skal forstås
 - hva som er minimumskravene
 - hvordan forskriftene vil bli fulgt opp med tilsyn av Statens vegvesen.

Eksterne retningslinjer – oppsummert



Statens vegvesen

- For kjøretøy med omfattende skade skal det dokumenteres at reparasjonen av skaden er utført i henhold til kjøretøyprodusentens anvisninger der disse foreligger, og etter faglig anerkjente reparasjonsmetoder.
- Dokumentasjonen må minst inneholde:
 - Målebrev/nødvendig oppmåling i forhold til karosseri/ramme
 - Hjulstillingskontroll/4-hjulsmåling.
 - Bilder som viser reparasjonsprosessen steg for steg.
- Dokumentasjonen må også inneholde en egenerklæring for det utførte arbeidet. Egenerklæring og øvrig dokumentasjon i tråd med forsikringsselskapenes krav godtas som tilstrekkelig.
- Dokumentasjonen må oppbevares/lagres i minst 5 år og kunne fremlegges for Statens vegvesen ved tilsyn.



Informasjonsfolder

- Det er utarbeidet en enkel informasjon som vil bli sendt ut elektronisk til alle verkstedene
- Viser blant annet eksempler på hvordan man kan dokumentere med bilder



Reparasjon av omfattende skade

Hva sier forskriftene

Hvordan dokumentere



Informasjonen er utarbeidet i samarbeid med arbeidsgruppen «Sikre bilskadereparasjoner».

Status i dag for reparasjon av biler med omfattede skader

- Få verksteder følger opp dette iflg tilsynsseksjonene i regionene
- Mange verksteder reparerer på «gammel måte» uten hensyn til endringer i materialbruk, sammenføringsteknikk og utstyrskrav
- Flere kjøretøy må repareres påny fordi reparasjonen er utilfredsstillende





Reparasjon av biler med omfattende skader

- Hva kan bransjen gjøre:
 - Kun benytte verksteder som oppfyller kravene til reparasjon av omfattende skade
 - Sjekke ut at egne verksteder oppfyller kravene til reparasjon av omfattende skade
 - Kun selge skadde/innløste kjøretøy til godkjente verksteder med kompetanse for slike reparasjoner
 - Prioritere opplæring og kompetanseheving hos bilskadereparatørene

Reparasjon av biler med omfattende skader

- **Hvorfor bruke reparasjonslitteratur og dokumentere ?**

1. Reparasjon bli rett utført, Sikkerhet.
2. Dokumentere reparasjon i forhold til reklamasjon og ansvar
3. Skape tillitt til kunder som har skade på sin bil
4. Verdiforringelse / salgsløse



- **Hva om det ikke foreligger reparasjonslitteratur, trenger vi å dokumentere da ?**

- Selvfølgelig skal vi det, på lik linje som om det finnes reparasjonslitteratur



ENKEL BILDEDOKUMENTASJON

Bilder av skade:



Bilde av skader før
reparasjon



Bakskjerm demontert

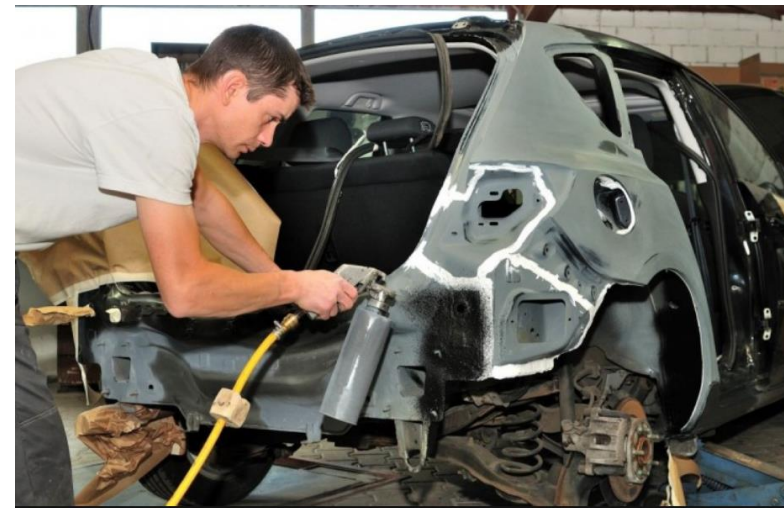
Ny bakskjerm, foto
dokumenterer riktige
skjøtepunkter



Foto dokumenterer
skjøtepunkter

Reparasjon av biler med omfattende skader

- **Hva om dere mener at reparasjonslitteraturen er feil, og dere mener reparasjonen kan utføres på en annen måte ?**
- **Hvordan dokumentere biler som har vært kondemnert og bygget/repairert opp igjen ?**
- **Hvilke erfaringer har vi med dokumentasjonen fra verkstedene?**
 1. God
 2. Bra
 3. Dårlig
- **Kontroller foretatt av Statens Vegvesen**



Standardisert egenerklæring

Dette er en standardisert egenerklæring som obligatorisk skal benyttes til hver skadereparasjon av en omfattende skade, definert i Forskrift om tekniske krav og godkjenning av kjøretøy, deler og utstyr (Kjøretøyforskriften) § 7-2 pkt. 2.1. Den skal også brukes dersom en oppdragsgiver og/eller et forsikringselskap har stilt krav om bruk av egenerklæring ved reparasjon som omfatter sveising, liming og/eller nagling.

Værkstedet må krysse av for at det er benyttet reparasjonsmønst(er) og oppgi referanser til disse. Dersom det ikke finnes reparasjonsmønst(er) tilknyttet de benyttede reparasjonsmetodene må værketstedet krysse av for dette.

Til slutt må reparatør, på vegne av værketstedet og etter godkjenning fra teknisk leder, notere dato og signere. Det presiseres at teknisk leder uansett er ansvarlig for den utførte reparasjonen.

Reparatørens signatur dokumenterer at opplysningene som er lagt inn i de åpne feltene er riktige. Signatursen dokumenterer i tillegg at værketstedet oppfyller kjøretøyproduzentens krav til kompetanse, verktøy og utstyr for å kunne utføre den aktuelle skadereparasjonen, og at skadereparasjonen er utført i henhold til kjøretøyproduzentens reparasjonsmønst(er) og i henhold til faglig anerkjente reparasjonsmetoder.

Dersom værketstedet krysser av for at det ikke finnes reparasjonsmønst(er) tilknyttet de benyttede reparasjonsmetodene må værketstedet på forespørsel kunne dokumentere dette. Værketstedet signaturer i så fall på at skaden er kvalitetsmessig riktig utført og i henhold til faglig anerkjente reparasjonsmetoder. Korrekt utfyllt og signert egenerklæring skal oppbevares i fem år.

Fakturagrunnlag uten korrekt utfyllt og vedlagt egenerklæring er ikke gyldig.

Værketsted med følgende DBS-id har utført skadereparasjon i henhold til skadetakt med skadenummer / oppdrags-id /
På kjøretøy med registreringsnummer

Værketstedet har benyttet følgende reparasjonsmønst(er) fra kjøretøyproduzent og utført skadereparasjonen i henhold til denne/disse.
Oppgi referanser som f.eks. utgave/versjon.

Det finnes ikke reparasjonsmønst(er) tilknyttet de benyttede reparasjonsmetodene, som på forespørsel må kunne dokumenteres.

Dato:

(Signatur, reparatør)



- Fyll ut egenerklærings skjema sammen med takst på alle reparasjoner som omhandler sveising, nagling, liming og målretting.
- Målebrev
- 4-hjulskontroll

UTLEVERING ETTER REPARASJON



- Informer bileier at reparasjon er utført i henhold til bilfabrikkens reparasjonsanvisning
- Reparasjon er dokumentert med bilder og egenerklæring jamfør krav til Sikre Bilskadereparasjoner
- Garantier og reklamasjoner



Arbeidsgruppens øvrige arbeid



FORBEDRINGSOMRÅDER I DAGENS INNLØSNINGSPROSESS

Det er mange utfordringer knyttet til innløsningsprosessen (kondemnasjonsprosessen), spesielt når bilen i ettertid blir reparert og havner tilbake på veien. Sikre bilskadereparasjoner har analysert denne prosessen og kartlagt de kritiske faktorene. Resultatet av dette arbeidet er et dokument som inneholder en rekke forslag til forbedringer og innskjerpinger. Arbeidsgruppen tilhørende sikre bilskadereparasjoner har informert alle berørte parter om behovet for forbedringer og innskjerpinger, og målet er at man på sikt får en innløsningsprosess som ivaretar de kritiske faktorene.



Statens vegvesen



NORGES
BILBRANSJEFORBUND
www.ab.no



BILIMPORTØRENES LANDSFORENING



Krav til bilskadeverksteder som underleverandør

Seriøse underleverandører



SIKRE BILSKADE- REPARASJONER

STANDARDKRAV SOM BØR INNGÅ I LEVERANDØRAVtaler
DER ET BILSKADEVERKSTED ER UNDERLEVERANDØR

Dette skrevet er utarbeidet av arbeidsgruppen for sikre bilskadereparasjoner, som har målsetting om at alle bilers opprinnelige aktive og passive sikkerhet opprettholdes etter en skadereparasjon.

Bilforhandlere og bilverksteder som ikke har eget bilskadeverksted underlagt sin juridiske enhet, inngår ofte avtaler med eksterne bilskadeverksteder om leveranse av bilskadereparasjoner. Bilskadeverkstedet er da å anse som en underleverandør til bilforhandleren eller bilverkstedet. Det anbefales at en samarbeidsavtale har en tilstrekkelig lang avtaleperiode for å ivareta langsiktige investeringer, som er påkrevd for å kunne utføre skadereparasjoner på moderne biler.

Det bør alltid inngås skriftlig avtale med underleverandører og de gangene et bilskadeverksted er en slik underleverandør er det særlig viktig å påse at avtalen ivaretar visse krav. Dette skrevet lister opp krav som er nødvendige for å ivareta sikre bilskadereparasjoner.

Dette er krav som bilskadeverkstedet, i form av å være underleverandør, må tilfredsstille for å ivareta kravene som stilles til sikre bilskadereparasjoner:

- Bilskadeverkstedet skal være godkjent av Statens vegvesen og til enhver tid tilfredsstille krav i Forskrift om kjøretøyverksteder (verkstedforskriften), samt øvrige lovkrav. Lakkverksted som benyttes skal til enhver tid tilfredsstille gjeldende krav i lover og forskrifter.
- Utløvende verksted er ansvarlig for at reparasjonene utføres i henhold til gjeldende lovkrav.
- Verkstedet skal til enhver tid ha tilgang til reparasjonsmanualer fra bilprodusenten, for de merker og modeller verkstedet til enhver tid reparerer. Alle skadereparasjoner skal utføres i henhold til bilprodusentens beskrivelse og i henhold til faglig anerkjente reparasjonsmetoder. Reparasjonsmanualene skal alltid benyttes så lenge den aktuelle reparasjonsmetoden er beskrevet av bilprodusenten.
- Verkstedet skal ha kompetanse, verktøy og utstyr som tilfredsstiller bilprodusentens spesifikasjoner for å kunne utføre skadereparasjoner på en fagmessig og fullverdig måte. Verkstedet skal i hvert enkelt skadetilfelle vurdere om det innehar nødvendig



kompetanse, verktøy og utstyr for å kunne påta seg reparasjonsoppdraget. Dersom verkstedet, etter en slik vurdering ser at det ikke innfrir kravene, skal verkstedet avstå fra å utføre reparasjonen.

- I tilknytning til hver skadereparasjon av en omfattende skade, definert i Forskrift om tekniske krav og godkjenning av kjøretøy, deler og utstyr (kjøretøysforskriften) § 7-2 pkt. 2.1, må verkstedet, gjennom en standardisert egenerklæring, dokumentere at verkstedet har nødvendig kunnskap, verktøy og utstyr til å kunne utføre den aktuelle skadereparasjonen, samt dokumentere at skadereparasjonen er utført i henhold til bilprodusentens retningslinjer. Den enkelte oppdragsgiver kan stille krav utover forskriftskravet, dersom reparasjonen omfatter sveising, liming og/eller nagling.

Verkstedet må legge inn sin DBS-id og takstens oppdragstid i egenerklæringen. I tillegg må verkstedet henvise til hvilke reparasjonsmanual(er) som er lagt til grunn for reparasjonen, og hvor verkstedet har fått tilgang til disse. Egenerklæringen skal stignes, skannes og lastes opp i DBS-taksten som elektronisk vedlegg. Takst uten korrekt utfyllt og vedlagt egenerklæring, er ikke gyldig fakturagrunnlag.

For mer informasjon, gå inn på www.stikrebilreparasjoner.no

Informasjons- materiell

SIKRE BILSKADE-REPARASJONER

DAGENS BILER ER SVÆRT KOMPLEKSE OG DET STILLES DERFOR STORE KRAV TIL BILSKADEVERKSTEDENE SOM SKAL IVARETA AT BILENS ORIGINALE SIKKERHET OPPRETTHOLDES ETTER EN SKADEREPARASJON.

Vi kan dokumentere at vårt verksted tilfredsstillende følger følgende krav og at denne bilskadereparasjonen er utført i tråd med disse:

- Verkstedet er **godkjent** av Statens vegvesen
- Verkstedet har tilgang til og følger bilprodusentenes **reparasjonsmanualer**
- Verkstedet oppfyller myndighetenes og bilprodusentens krav til **kompetanse**
- Verkstedet oppfyller myndighetenes og bilprodusentens krav til **verktøy, utstyr og materiell**
- Verkstedet **dokumenterer** reparasjoner av omfattende skader

Verkstedslogo/stempel

For mer informasjon, gå inn på www.sikrebil.no

SIKRE BILSKADE-REPARASJONER

DAGENS BILER ER SVÆRT KOMPLEKSE OG DET STILLES DERFOR STORE KRAV TIL BILSKADEVERKSTEDENE SOM SKAL IVARETA AT BILENS ORIGINALE SIKKERHET OPPRETTHOLDES ETTER EN SKADEREPARASJON.

FOR BILEIER:

Som bileier må du påse at bilskadeverkstedet tilfredsstillende følger følgende krav:

- Verkstedet er **godkjent** av Statens vegvesen
- Verkstedet har tilgang til og følger bilprodusentenes **reparasjonsmanualer**
- Verkstedet oppfyller myndighetenes og bilprodusentens krav til **kompetanse**
- Verkstedet oppfyller myndighetenes og bilprodusentens krav til **verktøy, utstyr og materiell**
- Verkstedet **dokumenterer** reparasjoner av omfattende skader

For mer informasjon, gå inn på www.sikrebilreparasjoner.no



Statens vegvesen



NORGES
BILBRANSJEFORBUND
www.ab.no



BILIMPORTØRENS LANDSFORENING



Omsetning- og håndtering av høyenergibatterier

Batteri for Tesla Model S 2013-



Grunnkurs i sikre bilskadereparasjoner



Statens vegvesen NORGES BILBRANSJEFORBUND BIL BILIMPORTØRENES LANDSFORENING FNO Finansnæringens Fellesorganisasjon

GRUNNLEGGENDE KURS I SIKRE BILSKADE-REPARASJONER

Norges Bilbransjeforbund, Statens vegvesen, Bilimportørens Landsforening og Finans Norge har i flere år samarbeidet om sikre bilskadereparasjoner. Hovedmålet med samarbeidet er å sikre at alle bilers opprinnelige aktive og passive sikkerhet opprettholdes etter en skadereparasjon og på annen måte sikre at reparasjonene ikke reduserer trafikksikkerheten.

Arbeidsgruppen har utarbeidet flere ordninger og tiltak som skal bidra til å oppfylle målsetningen. Et viktig bidrag er å spre informasjon og gi grunnleggende kunnskap om behovet for sikre bilskadereparasjoner. Arbeidsgruppen har derfor inngått et samarbeid med Bilbransjens Kurs og Kompetansesenter, og tilbyr nå grunnkurs i sikre bilskadereparasjoner.





www.sikrebilreparasjoner.no

OM SIKRE BILSKADEREPARASJONER KRAV TIL VERKSTEDENE REPARASJONSMANUALER EL-OG HYBRIDBIL KURS OG OPPLÆRING INFORMASJON

SIKRE BILSKADE- REPARASJONER

Arbeidet med sikre bilskadereparasjoner skal sikre at bilenes originale sikkerhet ivaretas i forbindelse med reparasjoner. Bilprodusentene har utarbeidet teknisk informasjon og reparasjonsmanualer og det er viktig at bilverkstedene følger kravene om å etterleve produsentens anvisninger og at bileier er bevisst på å benytte bilverksteder som tilfredsstiller dette.



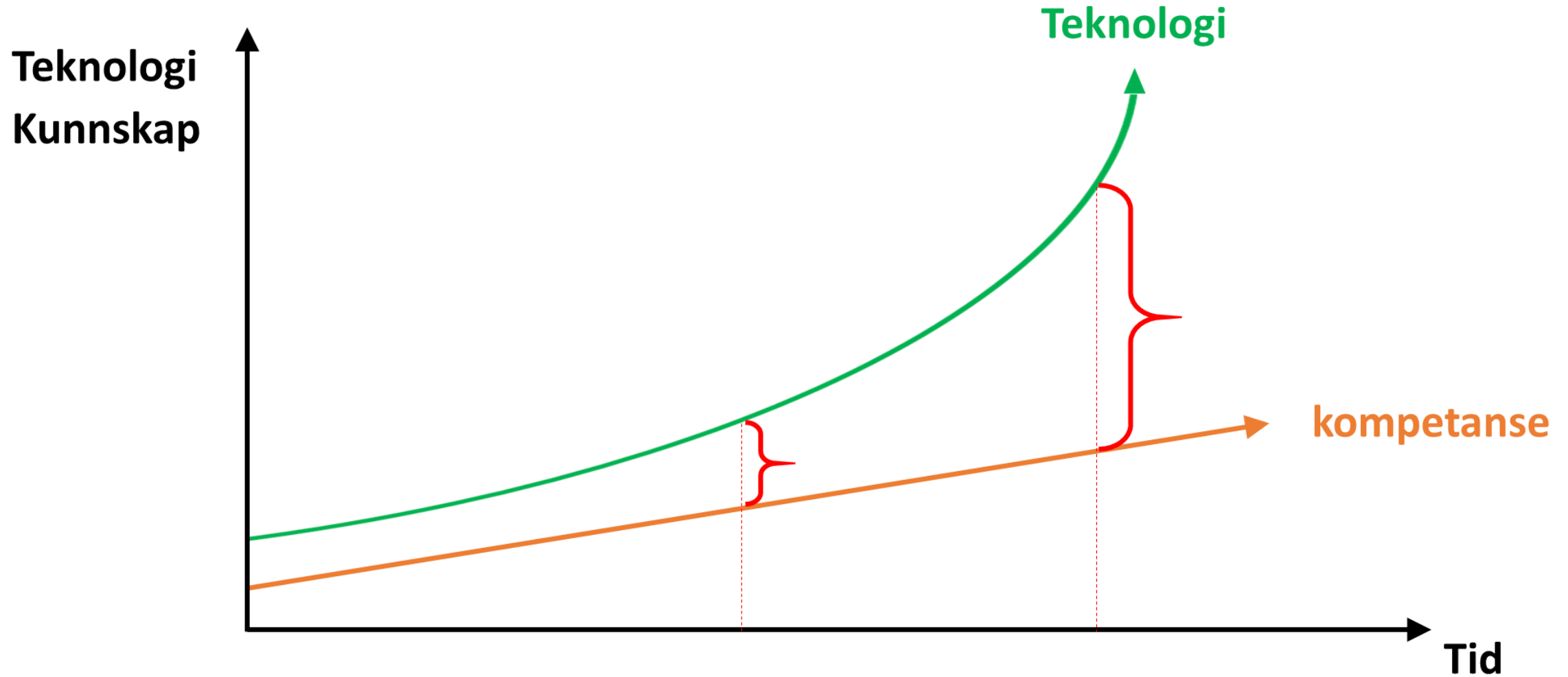
Statens vegvesen



...er det behov for å videreføre
arbeidet?...

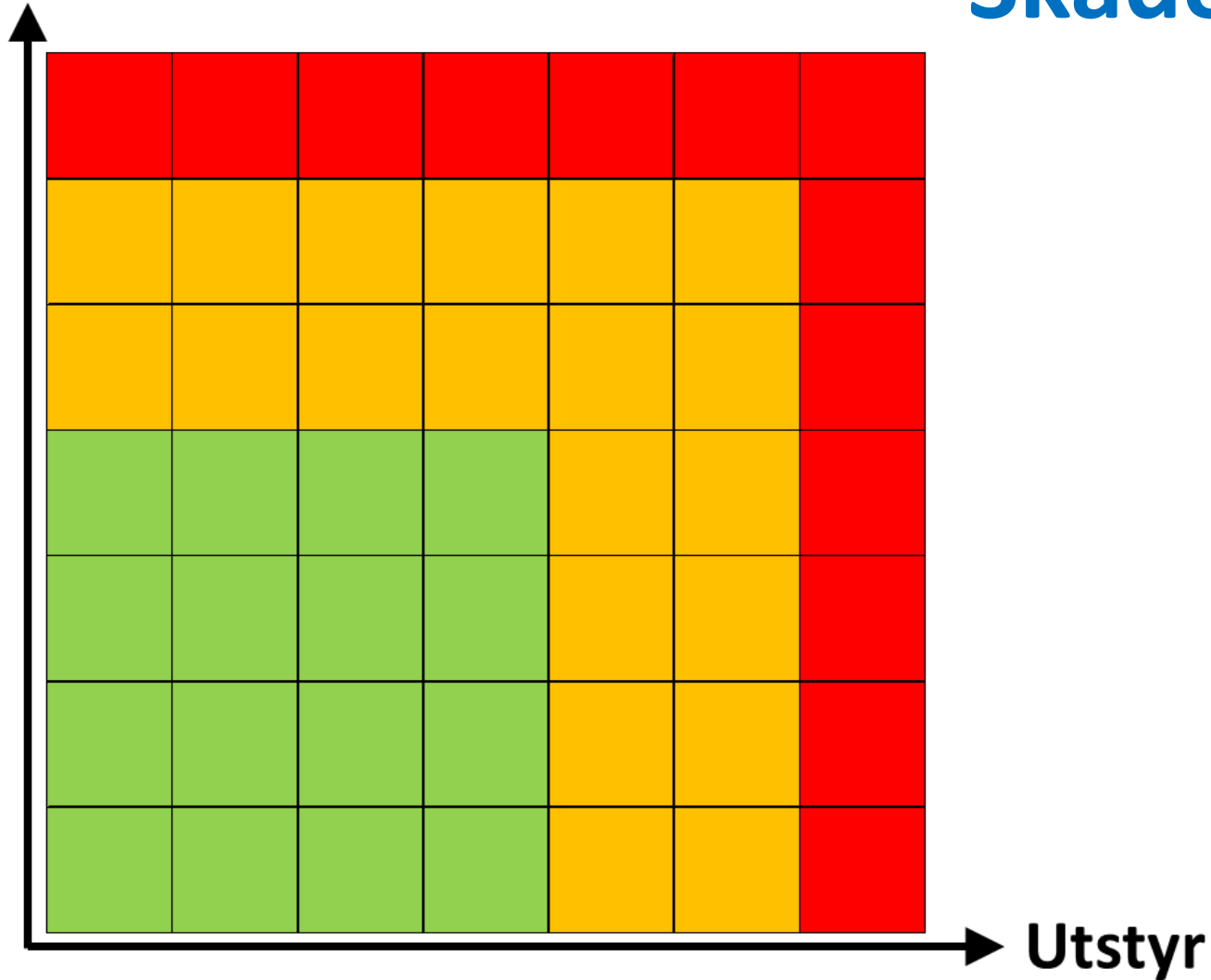


Teknologiutvikling og kompetansebehov



Kompetanse

Skadekompleksitet



Statens vegvesen



NORGES
BILBRANSJEFORBUND
www.ab.no



BILIMPORTØRENE LANDSFORENING



Finans Norge

KULTUR



...ja, det er behov for å
videreføre arbeidet...



...men det er samtidig viktig å
registrere at fokuset på
sikkerhet-, og
oppdagelsesrisikoen, er større...



Fiktiv overskrift fra Skade/lakkonferansen 2011



Statens vegvesen



NORGES
BILBRANSJEFORBUND
www.abf.no



BILIMPORTØRENES LANDSFORENING



Ekte overskrift fra 2018



En henger med 16.500 liter bensin
løsnet fra et vogntog og tok fyr.

I Havarikommisjonens rapport går det fram at rusten ble oppdaget i
2011, og at et verksted da ble hyret til å reparere dette.

Skaden ble reparert ved å sveise plater på de rust-skadde området,
uten at rusten ble fjernet eller skadene ble videre utredet.

Ifølge produsenten er det ikke slik disse skadene skal utbedres, de
tillater ikke sveising og spesifiserer at skadde tilhengerdrag skal byttes.

Regningen på 10 millioner kroner går til et verksted som skulle reparere
hengerfestet i 2011.



Statens vegvesen



NORGES
BILBRANSJEFORBUND
www.abf.no



BILIMPORTØRENE LANDSFORENING



Tilbakekalling av verkstedgodkjenning - manglende dokumentasjon av omfattende skadereparasjon



Statens vegvesen

Vedtak om tilbakekalling av godkjenning som bilskadeverksted



Statens vegvesen



NORGES
BILBRANSJEFORBUND
www.ab.no



BILIMPORTØRENE LANDSFORENING





Hvorfor prioriterer Statens vegvesen/Vegdirektoratet arbeidet med sikre bilskadereparasjoner?

Henning Harsem
Avdelingsdirektør Seksjon for tilsyn og kontroll





Statens vegvesen

SIKRE BILSKADEREPARASJONER, 22. AUG. 2018

Hvorfor prioriterer Statens vegvesen arbeidet med sikre bilskadereparasjoner?



Statens vegvesen



Statens vegvesen – Sikre bilskadereparasjoner

Nullvisjonen



Statens vegvesen – Sikre bilskadereparasjoner

NTP – Nasjonal transportplan



10. Transportsikkerhet

Regjeringen legger visjonen om null drepte og hardt skadde i transportsektoren til grunn for transportsikkerhetsarbeidet.

Hovedmål:

En visjon om at det ikke skal forekomme ulykker med drepte eller hardt skadde i transportsektoren.

Regjeringen vil:

- Redusere antall drepte og hardt skadde i vegtrafikken til maksimalt 350 innen 2030
- Opprettholde og styrke sikkerhetsnivået innen jernbanetransport, sjøtransport og luftfart
- Unngå ulykker med akutt forurensning





Nasjonale mål for transportpolitikken

Nasjonalt mål for transportpolitikken

Tilby et effektivt, tilgjengelig, sikkert og miljøvennlig transportsystem som dekker samfunnets behov for transport og fremmer regional utvikling.

Fire hovedmål:

1. Framkommelighet og regional utvikling
2. Trafikksikkerhet
3. Miljø
4. Universell utforming



Statens vegvesen – Sikre bilskadereparasjoner

Hva gjør Statens vegvesen nå?

Etablerer et økt kontrolltrykk med skadereparasjoner, i et slikt omfang at bransjen innretter seg etter pålagte krav.





Statens vegvesen

Statens vegvesen – Sikre bilskadereparasjoner

Hva gjør Statens vegvesen nå?

Revisjon av forskrift om kjøretøyverksteder
– Oppstart høsten 2018.





Statens vegvesen – Sikre bilskadereparasjoner

Hva gjør Statens vegvesen nå?

Storskaderegister

- Målsetning er å gjøre tilgjengelig informasjon om kjøretøy som har vært reparert for omfattende skade på vegvesen.no.





Statens vegvesen – Sikre bilskadereparasjoner

Hva gjør Statens vegvesen nå?

Videreføre oppdrag fra Samferdselsdepartementet om sentral koordinering av satsningsområder og handlingsplaner for felleskontroller mellom kontroll- og tilsynsetatene.





tens vegvesen



Statens vegvesen



Elbiler og høyenergibatterier

PRESENTASJONEN ER IKKE OFFENTLIG

Dag Albertsen
AS Batteriretur



Statens vegvesen



NORGES
BILBRANSJEFORBUND
www.abf.no



BILIMPORTØRENE LANDSFORENING





Stående lunsj og mingling

Kl. 12:45 Hva har vi lært av «Olsen Bil-saken»?





12:30 Hva har vi lært av «Olsen Bil-saken»?

Ketil Gromstad
Krimseksjonen





Statens vegvesen





Statens vegvesen





Statens vegvesen



- Prosjekte:

TOYO

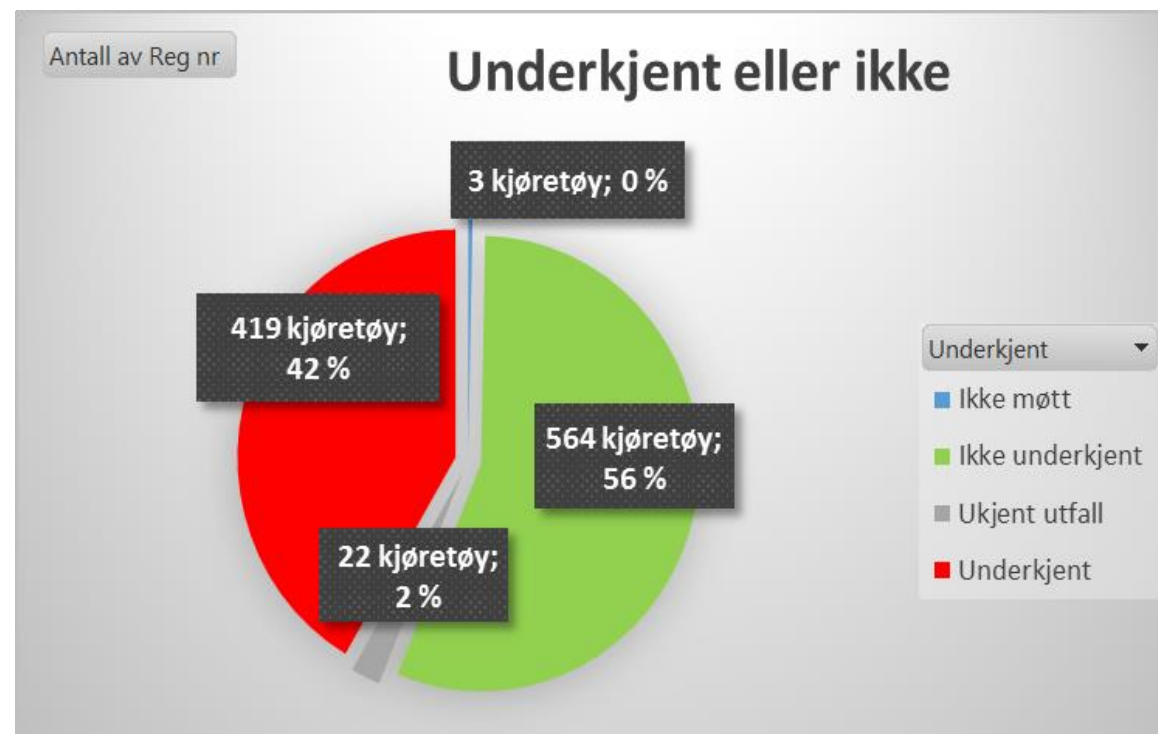


Mercedes-Benz



Resultat av undersøkelsen

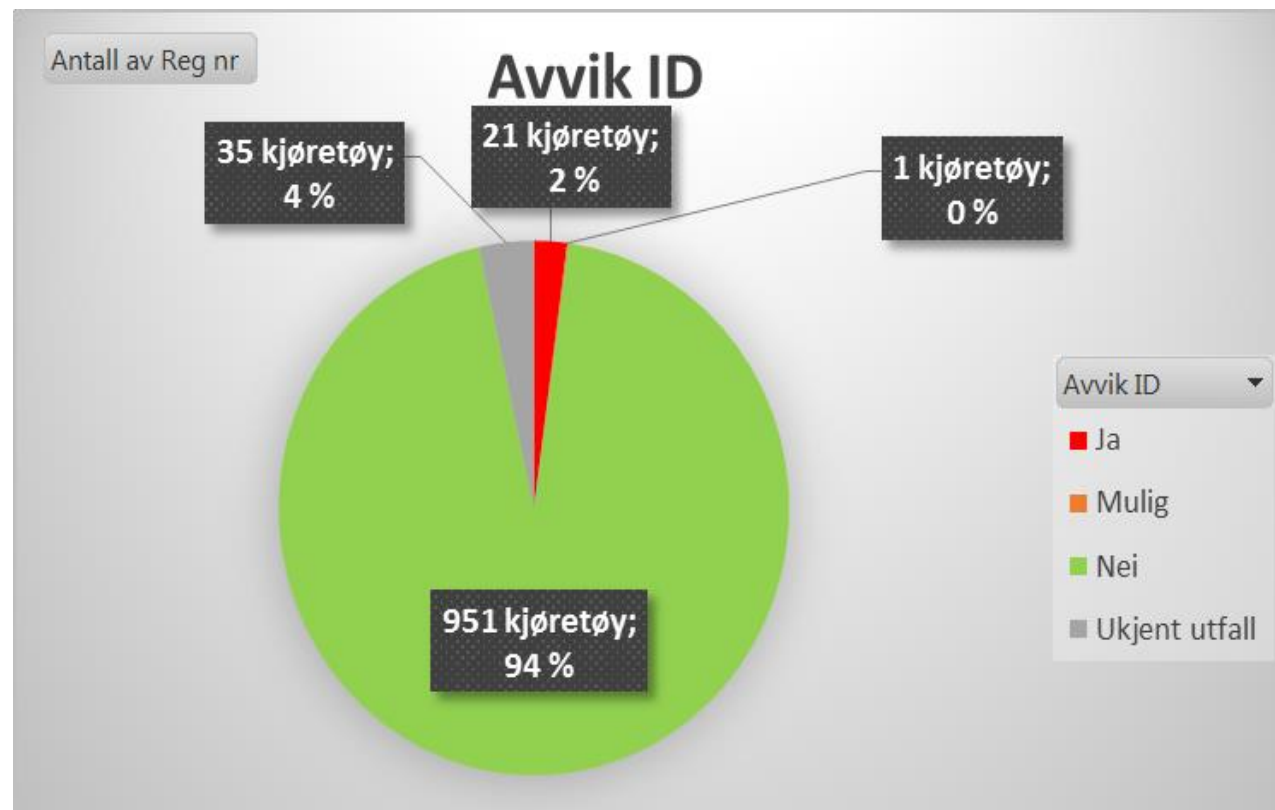
Av de 1008 innkalte kjøretøyene er 564 kjørtøy (56%) rapportert inn som «Ikke underkjent». 419 kjøretøy (42%) er rapportert inn som «Underkjent». For 25 kjøretøy er utfallet av kontrollen ikke kjent eller kjøretøyet ikke har møtt til kontroll, og dermed blitt begjært avregistrert.





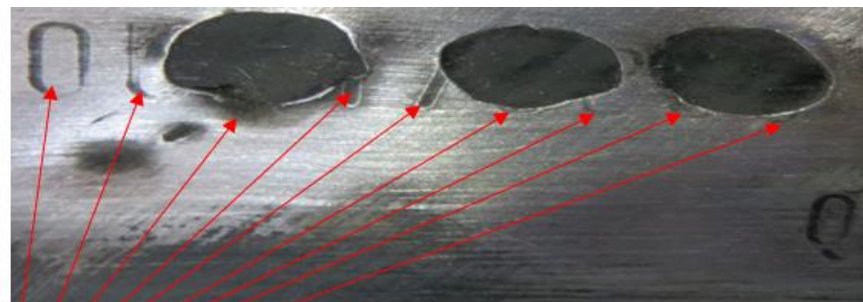
Resultater av undersøkelsen

Tre hovedkategorier: identitet, strukturskade og SRS komponenter



Resultat av undersøkelsen

Identitet



0 U017685 8

- Dette gjaldt i stor utstrekning rammekjøretøy som Toyota Land Cruise, Toyota Hi-lux, Nissan Navara og Nissan Pathfinder.
- Omfattende undersøkelse
- Byttet karosseri eller hytte
- Stjålne komponenter eller unnlatt å melde import
- Forsøkt å skjule spor
- Bygd opp av flere kjøretøy
- Ikke underrettet trafikkstasjonen
- Svv og Skatt i prosess for å finne gode løsninger for bileier



Resultat av undersøkelsen

Strukturskade

- Karosser
kollisjon
- Et mode
samme

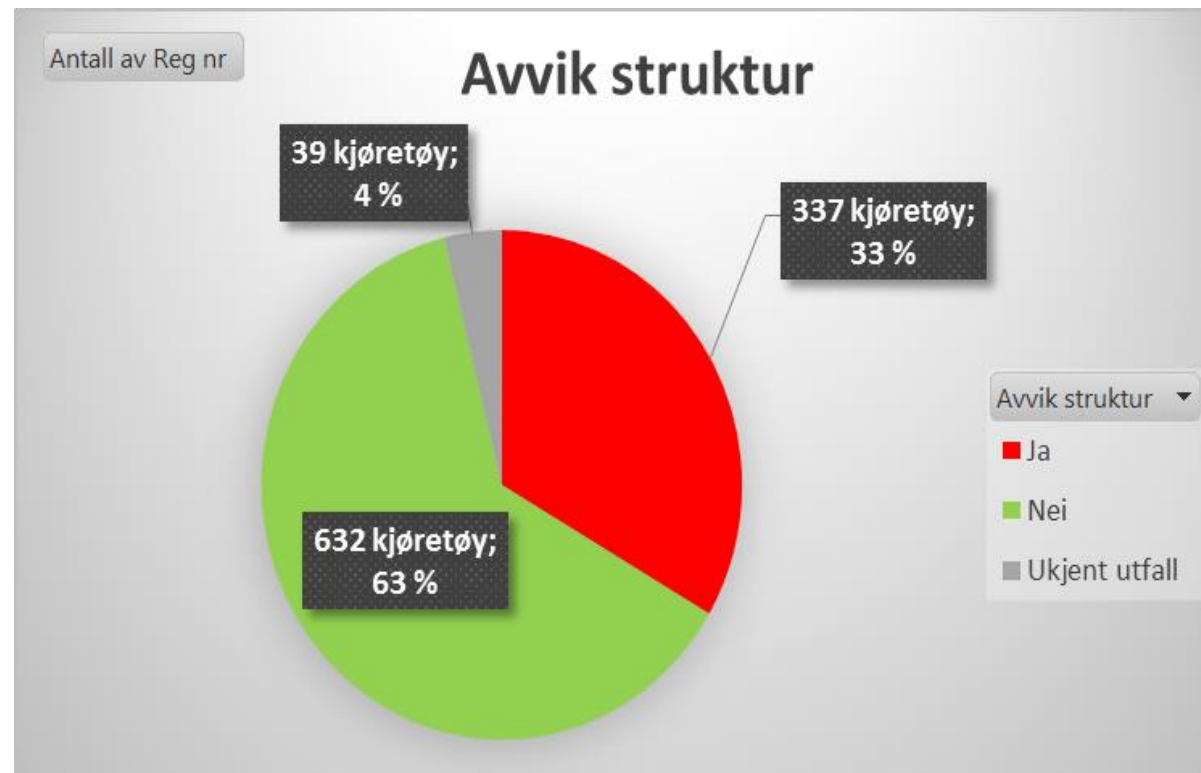


et krav til



Resultat av undersøkelsen

Strukturskade



Resultat av undersøkelsen

Strukturskade

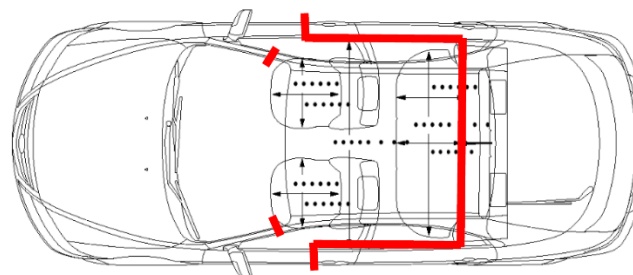
- Det er gjort en rekke funn hvor rammevangene er rettet i strid med produsentens anvisninger





Resultat av undersøkelsen

Strukturskade



Resultat av undersøkelsen

Strukturskade



Bildeserien viser en BMW X5 hvor reparasjonen er utført ved å fjerne indre forsterkninger på A-stolpe og kanal som er høyfaststål, og erstatte det med blekk/ karosseriplate. Skadeområdet er fylt med byggskum. Deformasjonsstyrken vil være vesentlig redusert ved front og side kollisjon



Statens vegvesen

Resultat av undersøkelsen

Strukturskade

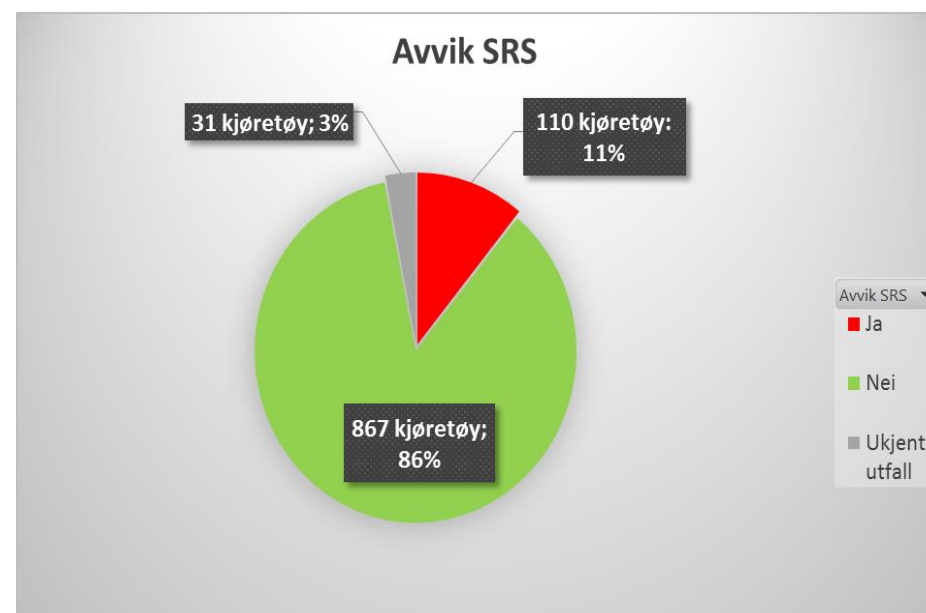




Resultat av undersøkelsen

SRS

- SRS – Supplemental Restraint System (Supplerende oppfangingsystem)
- SRS-systemet til kjøretøyet har hovedkomponenter som airbag, airbag-sensor, bilbeltestrammer og styreenhet.
- Det er konstatert **110 kjøretøy** med avvik på SRS





Resultat av undersøkelsen

SRS

Kollisjonsputer gir vesentlig bidrag til å redusere risiko for skader i tilfelle kollisjon. Kollisjonsputer er konstruert med stor grad av nøyaktighet, og reparasjon og skifte av komponentene må utføres av fagpersonell. Nye komponentene er kostbare i innkjøp, og det ligger stor avanse i å benytte andre løsninger



Statens vegvesen



Grupper

Se alle



Lurt av Olsen Bil

+1 Bli medlem

347 medlemmer

Mange som har kjøpt bil av Olsen Bil får i disse dager bilen innkalt til kontroll hos Statens Vegvesen. Mange av...



av Statens vegvesen

biler avskiltet



Refleksjoner fra prosjektet

Bilbransjen

- Det er blitt et misforhold mellom utviklingen av kjøretøy og utviklingen av skadereparasjonsbransjen
- De senere års kjøretøy er satt sammen og konstruert på et høyteknologisk nivå, og det kan virke som om enkelte aktører i bransjen ikke har klart å følge med i denne utviklingen.
- Enkelte bilprodusenter har satt strengere krav til hvem som får reparere deres kjøretøy etter skade, noe som vil utfordre enkelte verksteder når det gjelder tilgang på reparasjonsanvisninger på moderne kjøretøy
- Oppfølging etter endringene i Verkstedforskriften og Kjøretøyforskriften i 2014 har ikke vært tilstrekkelig, og bransjen opplever at det er liten oppdagelsesrisiko.
- ***Det er samtidig viktig å påpeke at mange store og seriøse aktører har implementert forskriftene og følger Sikre Bilskadereparasjoner sin veiledning.***



Refleksjoner fra prosjektet

SVV

- Tilsyn og oppfølging av godkjente verksteder og bilskadeverksteder, med hensyn på skadereparasjoner, har vært for lavt prioritert.
- Utfordringen handler i stor grad om de useriøse, som med viten og vilje foretar skadereparasjoner som ikke er i tråd med fabrikantens anvisninger eller anerkjente metoder, i den hensikt å skaffe seg økonomisk fortjeneste
- Bør godkjent 01 verksted automatisk være godkjent for storskade?
- Det er som følge av saken iverksatt ulike initiativ fra forsikringsbransjen, bilbransjen og vegvesenet. Viljen fra ulike aktører til å samarbeide og til å gjøre tiltak har vært god
- Nå handler det om å ta de grepene som kreves



Veien videre



Statens vegvesen

4417



Veien videre

Hva skjer?

- 0- visjon
- Sikre bilskader
 - Samarbeid mellom SVV, NBF, FinansNorge og Bilimportørenes Landsforening
 - Opprettet egen gruppe i SVV med representanter fra hver region
 - Innføring av et internt sentralt skaderegister utviklet i samarbeid med FNO
 - Fremmet forslag til VD i kjølevann av de erfaringer Olsen Bil har gitt
 - Ca 4–5000 kjøretøy innløst. Det er ca 2800 verksteder og 650 skadeverksteder som kan reparere disse. Ikke alle disse bedriver skadereparasjon, men oppfølging er ressurskrevende.
 - Anslått 3–5 % oppfølging for å gi en viss følelse av oppdagelsesrisiko



Veien videre

Det er helt nødvendig å gjøre tiltak for å redusere risikoen for at en ny «Olsen Bil-sak» oppstår

- Målrettet innsats for å luke ut useriøse aktører.
- Videreføre det gode samarbeidet med bilbransjen. Vi er avhengig av hverandre for å innfri 0-visjon og like konkurransevilkår
- Forpliktende og mer systematisk samarbeid mellom tilsynsseksjonene og utvalgte trafikkstasjoner/kontrollører for å kalle inn og kontrollere dokumentasjon og kjøretøy etter selve reparasjonen av omfattende skade. Tiltaket forventes å ha relativ stor preventiv effekt
- Mer ressurser til direkte tilsyn med verksteder som reparerer kjøretøy med omfattende skader.
- På sikt utvikle et sentralt storskaderegister for publikum og Statens vegvesen.



Refleksjoner fra prosjektet SVV

- Forventningsavklaring
- Dokumentasjon
- Kvalitetssystem
- Teknisk leder / fagansvarlig
- Godkjent verksted = tillit
- **Det handler om penger – alltid**



Statens vegvesen



Det handler om trafikksikkerhet

krimtips@vegvesen.no



Spørsmål, kommentarer og innspill fra salen



**SERVICE-
MARKED
2018**
9. - 10. OKTOBER

**DEN NORSKE
REVOLUSJONEN**
– ELEKTRISK, TILKOBLET
OG KOMPLEKS



NORGES
BILBRANSJEFORBUND





Takk for oppmøte, vel hjem!



Statens vegvesen



**NORGES
BILBRANSJEFORBUND**
www.ab.no



BILIMPORTØRENS LANDSFORENING

